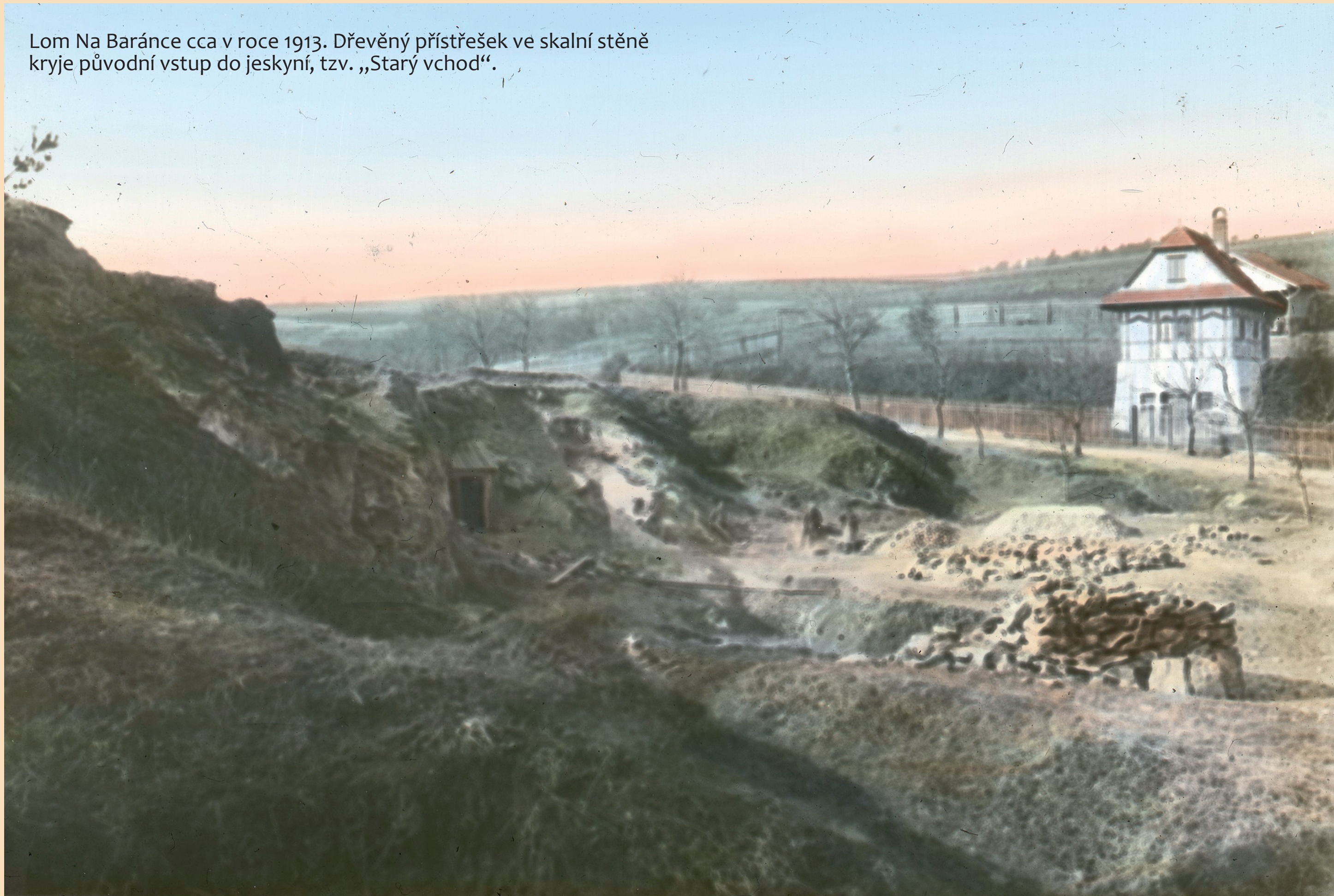


Lom Na Baránce cca v roce 1913. Dřevěný přístřešek ve skalní stěně kryje původní vstup do jeskyně, tzv. „Starý vchod“.



Přehled institucí provozujících Zbrašovské aragonitové jeskyně od jejich objevu

O organizačněprávní formě nástupnických jednotlivých institucí se dochovalo velmi málo dokladů, zejména z let 1950–1959. Jako zdroj informací tak mnohdy posloužily jen různorodé archivní dokumenty na hlavičkovém papíře nebo opatřené příslušným razítkem.

- 1913 – 1925 Sbor dobrovolných zbrašovských havířů
- 1926 – 1950 Spolek pro udržování zbrašovských jeskyní v Hranicích
- 1951 – 1952 Družstvo Severomoravský kras v Olomouci
- 1953 – 1954 Národní podnik Čedok, středisko 1150, Severomoravský kras Olomouc
- 1954 – 1957 Národní podnik Turista v Olomouci, středisko Moravskoslezské jeskyně
- 1958 – 1959 Krajský národní výbor v Olomouci, družstvo Severomoravský kras
- 1959 Krajské vlastivědné středisko v Olomouci
- 1960 – 1978 Vlastivědný ústav v Olomouci
- 1979 – 1990 Krajské vlastivědné muzeum v Olomouci
- 1991 – 1995 Český ústav ochrany přírody v Praze
- 1995 – 2006 Agentura ochrany přírody a krajiny v Praze
- 2006 – dosud Správa jeskyní České republiky v Průhoncích

Přehled vedoucích Správy Zbrašovských aragonitových jeskyní

Do roku 1950 byly Zbrašovské aragonitové jeskyně spravovány spolky, nejprve Sbohem dobrovolných zbrašovských havířů (1913–1925), poté Spolkem pro udržování zbrašovských jeskyní v Hranicích (1925–1950). Funkce vedoucího správy jeskyní se nepoužívala, odpovídající pracovní náplň vykonávali s vysokou pravděpodobností čelní představitelé zmíněných spolků.

V roce 1951 převzaly Zbrašovské aragonitové jeskyně státní instituce. Od té doby se zařazení vedoucí správy jeskyní používá jako oficiální funkční označení. V této funkci se postupně vystřídali:

- Antonín Siegl, v letech 1951–1962
- Ludmila Chromá (Steinerová), 1962–1976
- Miroslav Humplík, 1976–1983
- Vlastimil Helcl, 1983–1991
- Barbora Pánková (Šimečková), 1991 – dosud



Původní sestup od „Starého vchodu“ do Juríkova dómu po zebřících z jedlového dřeva, mezi léty 1913 až 1924.

ŠLI PŘED NÁMI



Josef Chromý

(* 16. 2. 1869 – † 20. 3. 1943)

objevitel Zbrašovských aragonitových jeskyní

Původně krejčí, r. 1903 hostinský, r. 1913 starosta obce Zbrašova. Vůdčí osobnost spolkového života s mimořádnými organizačními schopnostmi. Předpokládal existenci jeskyní v krasovém okolí obce a v roce 1912 začal prokopávat ústí některých menších dutin na povrchu. Mezitím dělníci v obecním kamenolomu Na Baránce objevili puklinu, z níž v prosinci začal za mrazů stoupat výrazný sloup páry. Spolu s bratrem Čeněkem místo prohlédli, správně pochopili, že tento jev signalizuje větší podzemní prostoru, a ihned zahájili práce na rozšiřování pukliny. Po Novém roce 1913 sestoupili skalním komínem do hloubky 5 metrů. Postupně zdolali celou jeho 42metrovou hloubku a v březnu na jeho dně objevili velkou prostorou, později nazvanou Juríkův dóm. Ještě téhož roku objevili prakticky všechny prostory současné návštěvní trasy. V roce 1914 prorazili do údolního svahu dnešní vchod.

Od počátku se bratři Chromí spolu s řadou spolupracovníků snažili zpřístupnit jeskyně veřejnosti. Pracovali po zaměstnání, po večerech, obětovali mnoho úsilí i vlastních finančních prostředků. Říkali si „Sbor dobrovolných zbrašovských havířů“ a ve svém záměru pokračovali i přesto, že mnozí z nich narukovali do 1. světové války.

Koncem roku 1925 založili ve spolupráci s dalšími institucemi oficiální „Spolek pro udržování zbrašovských jeskyní v Hranicích“. V roce 1926 byly jeskyně zpřístupněny pro veřejnost.

Josef Chromý byl v roce 1895 zakládajícím členem „Dobrovolné hasičské jednoty na Zbrašově u Hranic“ a jejím předsedou v letech 1899 až 1909. Byl rovněž zakládajícím členem „Spolku pro udržování zbrašovských jeskyní v Hranicích“ v roce 1925 a jeho předsedou od založení až do své smrti v roce 1943. Byl neúnavným organizátorem výzkumů a popularizátorem jeskyní v dobovém tisku.

Manželka Anežka roz. Duchoňová je pochována společně s manželem, hrobové místo č. 314-315 na hřbitově U Kostelíčka je v péči Správy Zbrašovských aragonitových jeskyní.

Vincenc řečený Čeněk Chromý

(* 15. 7. 1874 – † 1. 12. 1926)

objevitel Zbrašovských aragonitových jeskyní

Mladší z obou bratrů křtěný Vincenc. Okolím byl oslovován a sám také používal českou podobu tohoto jména – Čeněk. Občanským povoláním zámečnick, aktivní jeskyňář, „lezec“, průzkumník, konstruktér a uživatel nových technických pomůcek.

Od počátku spolupracoval s bratrem Josefem při objevování Zbrašovských aragonitových jeskyní. Mj. sestoupil roku 1913 jako první rozšířeným ústím Objevitelského komína (dříve Starého vchodu) do hloubky 5 m. Téhož roku se protáhl mezi skalními bloky ze Zasedací síně směrem k povrchu a objevil chodbu, která dnes slouží jako vstupní schodiště z provozní budovy. Spolu s Rudolfem Slámou pronikl roku 1914 za pomoci vlastnoručně vyrobených dýchacích přístrojů do Jeskyně smrti, trvale zaplavené oxidem uhličitým.

Stejně jako bratr Josef byl v období 1. sv. války povolán k plnění branné povinnosti. Po návratu se dále podílel na průzkumných a zpřístupňovacích pracích v jeskyních. V důsledku tlaku existenčních potíží zanechal dopis na rozloučenou a odešel dobrovolně z tohoto světa 1. 12. 1926 v jezeře oxidu uhličitého, pravděpodobně v Gallašově dómě.

Zakládající člen „Dobrovolné hasičské jednoty na Zbrašově u Hranic“ v roce 1895, kde byl celožitelně činný a uplatňoval své technické dovednosti. Byl jeho předsedou v letech 1910–1913, poté 1924 až do své smrti v roce 1926. Zakládající člen „Spolku pro udržování zbrašovských jeskyní v Hranicích“ v roce 1925.

Manželka Marie roz. Novosádová je pochována společně s manželem, hrobové místo č. 353-354 na hřbitově U Kostelíčka je v péči Správy Zbrašovských aragonitových jeskyní. Nová úprava hrobu a pomníku byla pořízena v listopadu 2004 za finanční spoluúčasti Města Hranic a Správy ZAJ.

Čeněk Chromý

Ludmila Chromá, provdaná Steinerová

(* 9. 8. 1904 – † 8. 8. 1980)

„Paní ředitelka“

Dcera objevitele Josefa Chromého spjatá po celý život se Zbrašovskými aragonitovými jeskyněmi.

Od mládí spolu s dalšími sourozenci a rodinnými příslušníky spolupracovala s otcem při objevování a zpřístupňování jeskyní a také provázení výprav návštěvníků. Po 2. sv. válce, kdy správu jeskyní převzaly státní instituce, pak pokračovala jako profesionální zaměstnankyně a průvodkyně. Podílela se na průzkumech a technických zásadách v jeskyních, při nichž spolu s kolegy – muži obdivuhodně vykonávala i fyzicky velmi náročné práce.

V letech 1962 až 1976 byla vedoucí správy jeskyní, všeobecně známá pod přívlastkem „Paní ředitelka“.

Stala se pokračovatelkou odkazu objevitelů, shromažďovala otcovy rukopisné poznámky, deníky, mapovou dokumentaci, odborné zprávy a dokumenty Spolku pro udržování zbrašovských jeskyní. Zemřela v roce 1980 bez přímých dědiců, zmíněná soukromá sbírka však byla nešetřeným úředním postupem při pozůstalostním řízení určena k likvidaci a vyvezena na skládku. Pro pokračovatele v oboru tak došlo k nenahraditelné ztrátě.

„Paní ředitelka“ byla na svoji dobu rozhodně „nestandardní“ ženou a o jejím působení v jeskyních koluje řada půvabných historek. Její fyzickou zdatnost oceňovali i zkušení jeskyňáři hodnocením, že: „Klepala na bůru jak chlap!“ (Bórem rozuměj slangový výraz z německého der Bohrer – vrták. Otvory pro vložení trhaviny a rozbušek se tenkrát nevrtaly vrtáčkou, ale vytloukaly ručně palicí a speciálním půlkulatým majlíkem. Ten se ve „vývrtnu“ druhou rukou pootáčel a vytloucí třeba 60 cm hluboký otvor mohlo trvat i více než hodinu. Jan Výmola, stělmistr, ústní sdělení 2005).

Další tradovaná zpráva pochází od Miroslava Humplíka, pozdějšího vedoucího správy jeskyní (ústní sdělení 1978), který s pí. Chromou osobně spolupracoval. Pouštěla se pry odvádně do různých technických oprav, a to i elektrické instalace. Jednou údajně tak odvádně šermovala šroubovákem v útrobach transformátoru na 12voltage napětí, až s velkým výbojem zkratoval. Od té doby psala Trafo s velkým T. Výsledky její práce i tyto historky ji činí nezapomenutelnou a obdivuhodnou Dámou.

V roce 1976 se provdala za Bohumila Steinerja, s nímž je společně pochována v otcovském hrobě na hřbitově U Kostelíčka.

Antonín Siegl

(*14. 6. 1912 – † 15. 11. 1962)

vedoucí správy jeskyní

Byl prvním poválečným vedoucím Zbrašovských aragonitových jeskyní v letech 1951-1962. Nadšeně bádál i v nezpřístupněných částech jeskyní, byť jeho nepřehledněnatelná rozšafná postava nedávala k této činnosti právě ideální předpoklady. Doma měl chovnou stanicí německých ovčáků a nejmilejšího psa Rolfa bral s sebou do jeskyní. Při jednom z průzkumů Bezejmenné jeskyně mu Rolf zachránil život, když ho vytáhl omámeného ven z plynového jezera. Nakonec Rolf v jednom plynovém jezeře zahynul a je pochován někde poblíž jeskyní.

Pan Siegl detailně znal lokalitu a byl zkušeným provozním praktikem. Traduje se historka asi z r. 1953, že při vyměňování ústí východového tunelu na lázeňskou kolonádu, odkud pak ražba začala, vzal krumpáč, vytáhl kolíky ohraničující okrasné záhony, a se slovy: „Odtud až potud!“ vyznačil kopnutím budoucí vrata z jeskyní. Na námitky, jak může zvenčí tak přesně označit nejkratší směr k Mramorové síni, odušil: „Já přece svoje jeskyně znám!“

S tehdejšími spolupracovníky Ludmilou Chromou, Antonínem Ličmanem, svým otcem Eduardem Sieglem (†1957) a dalšími se pak osobně podílel na ražbě východového tunelu. Neskutečně se nadřeli, velkou část prací dělali svépomocně a povětšinou ručně. Zhruba dvacetimetrový úsek tunelu se po roce provozu zavalil, musel být znovu vyklizen a vyzděn. Jak dokládají dobové fotografie, pan Siegl se naštěstí ještě dožil slavnostního otevření východu na lázeňskou kolonádu.

Zemřel předčasně ve věku pouhých 50 let a je pochován v rodinném hrobě rodiny Sieglův na Městském hřbitově v Hranicích.

