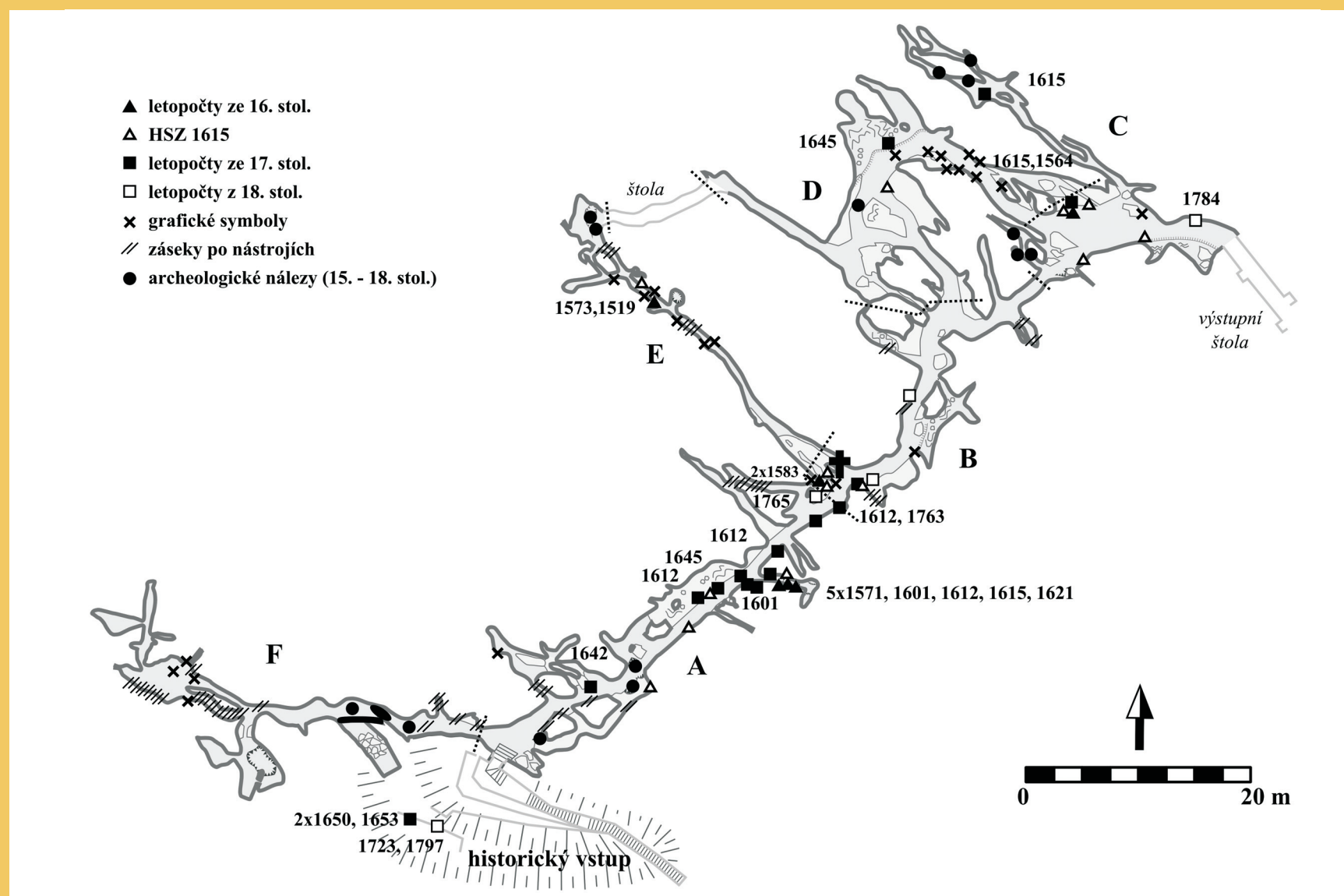


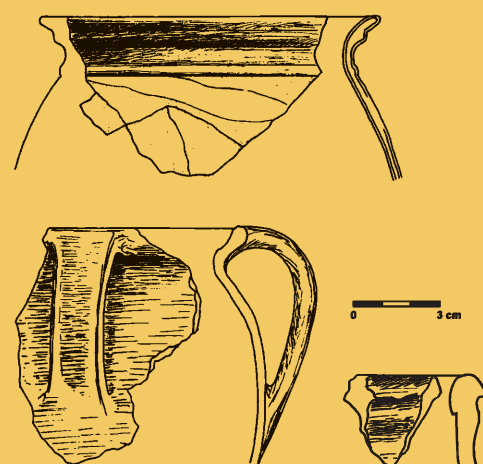
# HISTORIE JESKYNĚ A JEJÍ ZPŘÍSTUPNĚNÍ



Jeskyně Na Špičáku patří k nejstarším písemně doloženým jeskyním nejen v naší republice, ale i ve střední Evropě. Tradovalo se, že první písemnou zmínku o ní publikoval již roku 1430 představitel krakovských dolů Antonius Wale v jedné z tzv. vlašských knih, dobových průvodců určených hledačům zlata a dalších cenných kovů. Jeskyni mylně považoval za staré důlní dílo. Nová studia tohoto spisku, zvaného „Wegweiser zu den Bergwerken in der Oberlausitz und in Schlesien“ (Ukazatel cesty k dolům v Horní Lužici a Slezsku) však ukazují, že byl sestaven až v letech 1470 – 1480 více autory, avšak z podkladů starších, nashromážděných nejpravděpodobněji v průběhu druhé třetiny 15. století. Za původce informací o jeskyni je v této knize označen Prokop Hoberg, patrně jeden z horníků nebo prospektorů, působících ve zdejším jesenicko-zlatohorském rudním revíru. Zmiňuje její chodby, vodu nebo pohyblivou horninu a symboly stříbra a zlata, jež lze v jeskyni „nalézt“. Na stěnách jeskyně se tyto alchymistické symboly v podobě měsíce a slunce skutečně nacházejí a patří k nejstarším malbám ve zpřístupněných jeskyních České republiky.

Po staletí Jeskyně Na Špičáku nabízela možnost úkrytu jednotlivcům i skupinám a zřejmě byla často navštěvována i zvědavci a dobrodruhy. Jisté však je, že byla objevena při hornické prospekci nebo lámání mramoru již ve středověku.

Předpokládá se také, že byla jeskyně občasným nouzovým úkrytem během slezských válek v 18. století, případně již dříve za války třicetileté. Na začátku 19. století měla být v jeskyni nalezena lidská kostra, snad osamělého návštěvníka, který tu zabloudil a vyhladověl.



V 80. letech 19. století na žádost Moravskoslezského sudetského horského spolku (Mährisch-Schlesischer Sudetengebirgsverein) jeskyni odborně prozkoumal brněnský geolog prof. Alexandr Makowsky s prof. Antonem Rzehakem. První plán jeskyně pečlivě nakreslil vojenský topograf Johann Ripper, tehdejší prezident spolku a zeť zakladatele jesenických lázní Vincenze Priessnitz. Jeho přesná mapa byla užívána ještě ve 20. století. První zprávy o historických nápisech podal roku 1886 frývaldovský vlastivědný pracovník Adolf Kettner.

Jeskyně byla upravena a zpřístupněna horským spolkem v roce 1885. Tehdy do ní vcházeli návštěvníci s karbidovými lampami a již v doprovodu průvodce.

Snad pro vysoké vstupné zájem o prohlídky ochabl a spolek se jeskyně zřekl. Přesto zůstala až do druhé světové války turistickým centrem.

Naposledy se stala jeskyně nuceným úkrytem obyvatel na sklonku druhé světové války a skrývat se zde měli i příslušníci německé armády rozdrčené u Opavy. I když si u místních německých obyvatel obstarali civilní oblečení, zajetí se nevyhnuli. Ještě počátkem roku 1947 byli poblíž jeskyně chyceni dva příslušníci organizace Wehrwolf. Patřili k předvoji, který měl připravit cestu pro průchod velkých skupin Banderovců přes naše území na západ.



V roce 1949 převzal opuštěnou jeskyni Komunální podnik v Jeseníku a následně Turista, n.p. – Severomoravský kras, který ji upravil, elektricky osvětlil a opatřil nově vyraženým východem. Slavnostně otevřena byla v květnu 1955. Až do roku 1990 jeskyni spravoval Vlastivědný ústav v Olomouci, od roku 1991 je v péči resortu Ministerstva životního prostředí. K moderní rekonstrukci návštěvní trasy došlo v letech 2007 - 2008 a 2013. Nové chodníky, nerezové můstky a LED osvětlení mohou obdivovat také vozíčkáři, trasa je totiž bezbariérová.

